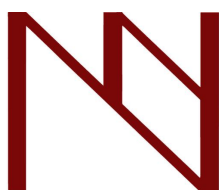
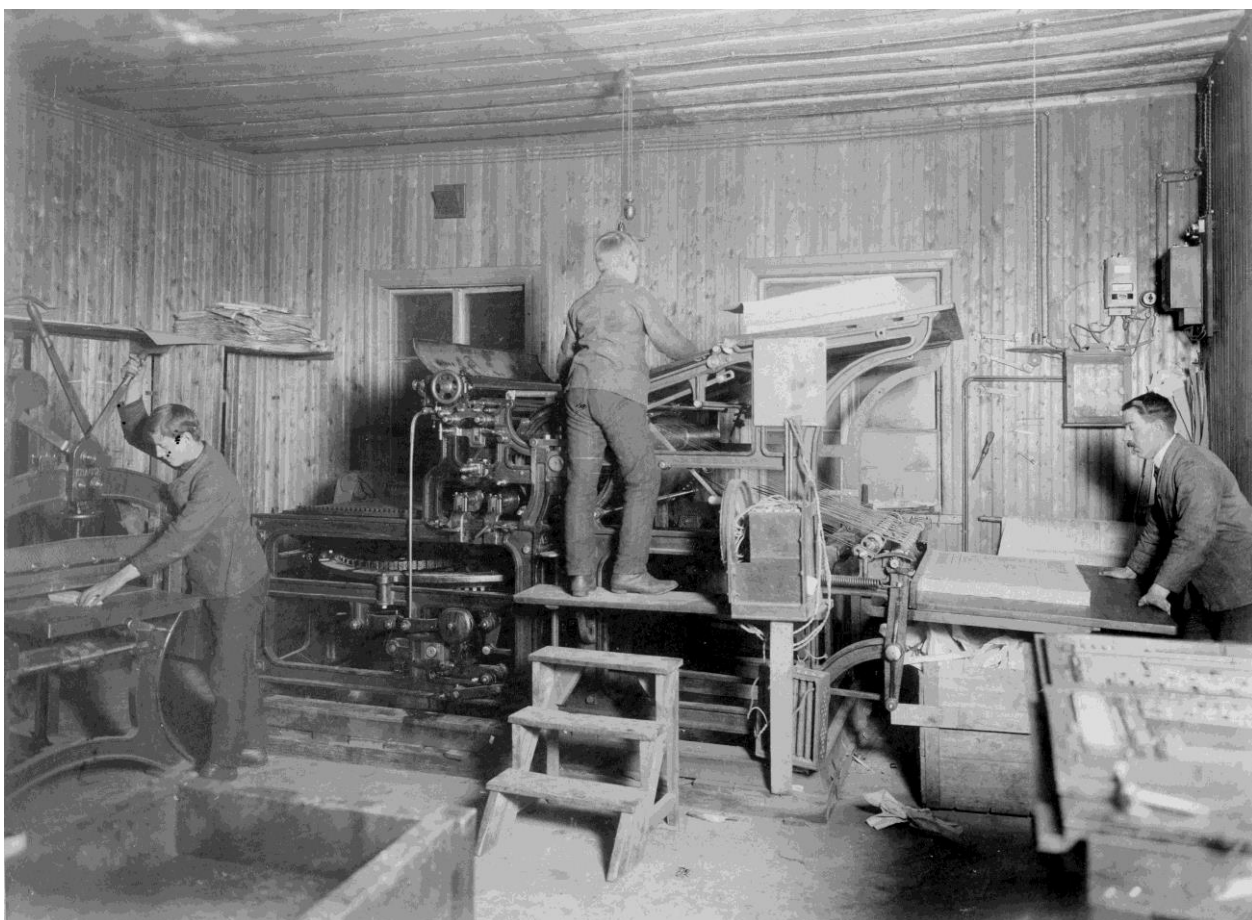


Släktforska vidare i Näringslivsarkiv i Norrland



NÄRINGSLIVSARKIV I NORRLAND

Omslagsbild från John Nybergs tryckeri

Version 1
2017

Näringslivsarkiv i Norrland
www.nin.nu

Om Näringslivsarkiv i Norrland

Näringslivsarkiv i Norrland (NIN) bildades 1985 i syfte att bevara, vårda och tillgängliggöra arkivhandlingar från det privata näringslivet i Norrland, samt att hjälpa norrländska företag i arkivfrågor.

Hos Näringslivsarkiv i Norrland kan du hitta spännande material från 500 års norrländsk näringslivshistoria. I våra arkiv bevaras både historiskt och modernt värdefullt källmaterial i form av skriftlig dokumentation, bilder, kartor och ritningar från företag, näringslivsorganisationer, fackföreningar och personer. De allra flesta av våra drygt 600 arkiv är öppna eller delvis öppna för forskning.

Vi har arkiv från järnbruk, sågverk, verkstäder, fabriker, varv, manufakturverksamhet, tidningar, tryckerier, målerier, åkerier och mycket mer. Att arkiven används och efterfrågas är mycket viktigt för oss. Alla som är intresserade av våra arkiv är välkomna till vår forskarsal på Arkivcentrum Nord i Härnösand. Se kontaktuppgifter på sista sidan.



Arkivchef Daniel Nordin och historikern Erik Nydahl. Foto NIN.

Vad kan du hitta?

Näringslivsarkiv i Norrland har arkiv från drygt 600 företag, näringslivsorganisationer, fackföreningar och personer. Trots namnet är det mesta arkivmaterialet kopplat till Västernorrlands och Jämtlands län.

Vad som kan vara bra att tänka på när du börjar forska i våra arkiv är att det inte finns någon lag reglerar näringslivets arkiverande. Företag måste inte arkivera sina handlingar på samma sätt som myndigheter måste. Det betyder att företagen själv väljer vad de vill lämna in för arkivering, om de vill lämna in något överhuvudtaget. Det är också företagen själva som bestämmer vilka som får forska i arkivet. Men de allra flesta arkiv är ändå öppna för forskning.

Arkiven sträcker sig över 500 år med tyngdpunkt på 1800- och 1900-tal. Det är allt från bruk och sågverk till fackföreningar och pensionsstiftelser. Många arbetsplatser har ofta mer än bara företagsinformation arkiverad. Det kan finns idrottsklubbar, tjänstemannaföreningar och diskussionsklubbar kopplade till företaget och sådant material kan också finnas arkiverat.

Det äldre materialet, från gamla bruk och sågverk till exempel, har i regel mer intressanta saker att berätta än det moderna materialet. Om du vet att din släkting arbetat på ett bruk eller liknade kan du få fram vad och hur de fick sin lön ur Dagräkningsböcker. Har släktingarna varit torpare kan arrendekontrakt, kartor och ritningar över fastigheten finnas bevarade. Protokollsböcker kan berätta om särskilda projekt, satsningar som gjorts på arbetsplatsen eller arbetare som fått utmärkelser av olika slag. Vissa fotografier från arbetsplatsen kan också finnas.

I det moderna materialet finns kanske inte så mycket mer "roligt" än vad din släkting haft i lön, genom olika lönelistor eller avräkningsböcker. Men genom att konvertera dåtidens lön till dagens pengavärde genom Prisomräknaren på Statistiska

centralbyrån kan det bli mer intressant. Utöver det kan trycksaker och tidningsurklipp från företaget finnas bevarat.

För släkt- och personforskning i näringslivsarkiv generell gäller att är du släkt med rätt person kan du hitta hur mycket information som helst. Visar det sig att en av dina släktingar är direktör eller ägare av ett stort företag kan det finnas mer information än bara lön. Korrespondens, fotografier och tidningsurklipp finns oftast inte bevarad från anställda, men hellre från chefer.

”...är du släkt med rätt person kan du hitta hur mycket information som helst.”



Kontor. Foto Sandvikens sulfatfabrik, NIN.

Hur ska du gå tillväga?

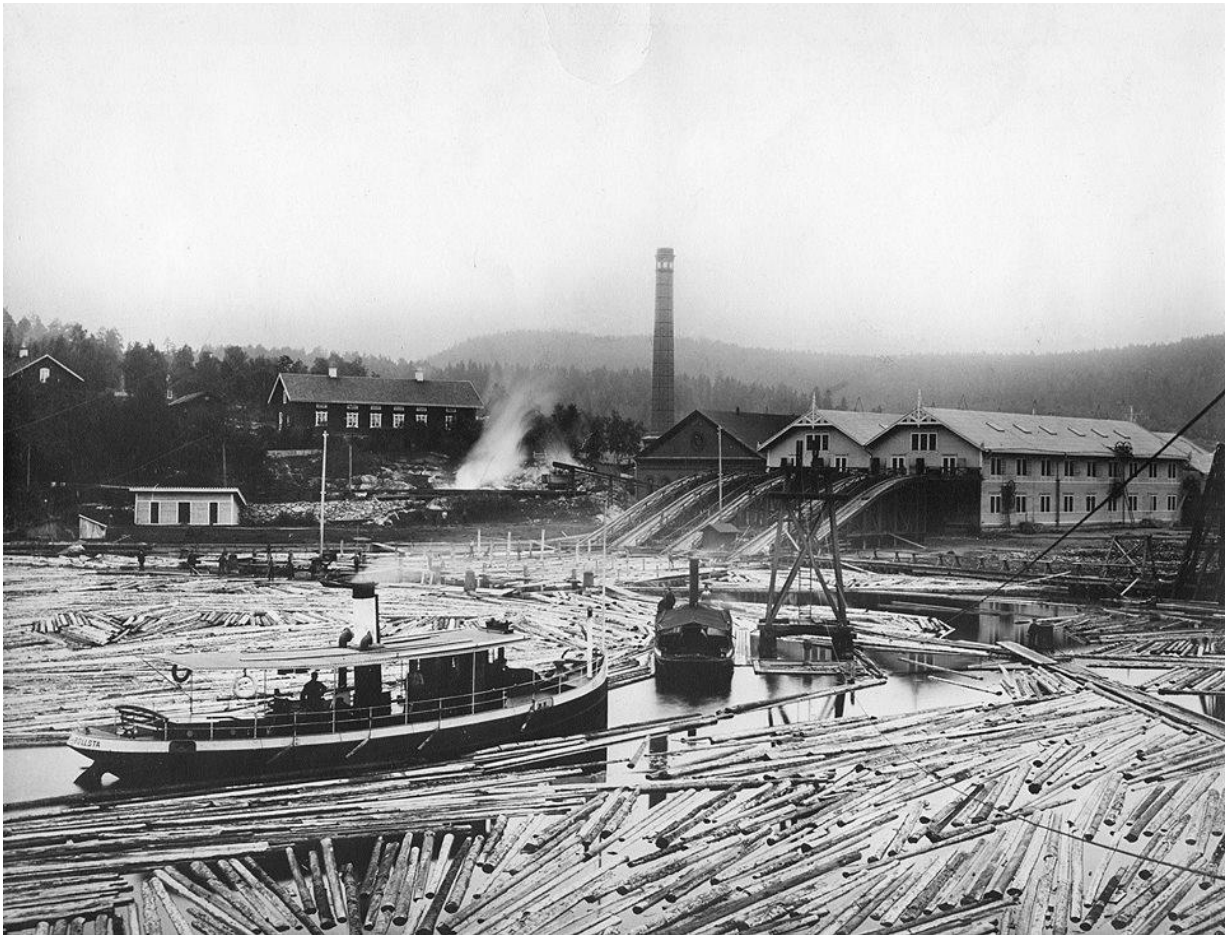
För att se vad som finns i våra arkiv kan du söka i Nationella arkivdatabasen (NAD). NAD finns på Riksarkivets hemsida via <https://sok.riksarkivet.se/nad>. Tryck på "Fler sökalternativ" och välj "Näringslivsarkiv i Norrland-NIN". Sedan kan man också fylla i andra sökkriterier som ett ortnamn, företagsnamn eller tidsperiod.

The screenshot shows the search interface for 'Näringslivsarkiv i Norrland - NIN'. At the top, there is a search bar and a 'Söktips' link. Below the search bar are two checkboxes: 'Endast digitaliserat material' and 'Begränsa textsökning till arkivtitel/namn på person och referenskod'. There are two dropdown menus: 'Förvarande institution' (set to 'Näringslivsarkiv i Norrland - NIN') and 'Typ' (set to 'Alla'). Below these are three more dropdown menus: 'Huvudkategori' (set to 'Alla'), 'Kategori' (empty), and 'Tid' (empty). At the bottom, there are 'Sök' and 'Rensa' buttons, and a 'Minimera' link.

Om till exempel vet att din släkting hade en affär i Härnösand kan du skriva in "Härnösand" som Fritext och välja "Arkiv" under Typ. Ett av resultaten blir "Härnösands handelsförening". Tryck på Titel så får du upp information om arkivet och till vänster ser du också



arkivförteckningen, alltså arkivets innehållsförteckning. Här ser du att det kanske är mest intressant att börja med "D 1 Matriklar" för att se om din släkting var medlem för att sedan gå vidare med "A 1 Protokoll med bilagor" och "F 1 Ämnesordnade handlingar". Notera detta och kontakta oss så plockar vi fram materialet så att du kan forska i det nästa vardag i vår forskarsal på Arkivcentrum Nord i Härnösand.



Foton Bollsta sågverk, NIN.

Arkivcentrum Nord

Kusthöjden, Härnösand
010-476 80 52

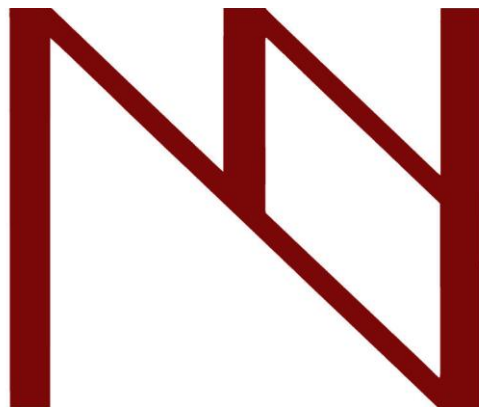
Måndag-fredag kl 9-12
Extraöppet vissa eftermiddagar

Daniel Nordin
arkivchef
010-476 81 00
daniel.nordin@nin.nu

Suzanne Alexandersson
arkivassistent
010-476 80 88
suzanne.alexandersson@nin.nu

www.nin.nu

Näringslivsarkiv i Norrland
Box 161
871 24 Härnösand



NÄRINGSLIVSARKIV I NORRLAND